

Vypracované v súlade s Vyhláškou č. 28/2020 Z. z. Vyhláška Ministerstva dopravy a výstavby Slovenskej republiky, ktorou sa ustanovujú podrobnosti o technických parametroch osobitného letiska, ochranných pásmach osobitného letiska a o používaní osobitných letísk.

Prevádzková príručka osobitého letiska – plochy Podkonické Pleše

a) prevádzková doba

Vždy od 1. januára do 20. mája a po zbere úrody sena do 31. decembra v čase medzi východom a západom slnka.

b) údaje o osobe zodpovednej za prevádzku osobitného letiska

Miroslav Jančiar
Partizánska 60,
974 01 Banská Bystrica
pegasmiro@yahoo.com
+421 903 441 416

c) informácie o prevádzkovom stave súvisiacich zariadení a prevádzkovej frekvencii osobitného letiska, ak je pre osobitné letisko pridelená

Neuplatňuje sa.

d) spôsob zabezpečenia primeranej protipožiarnej ochrany a prvej pomoci na osobitnom letisku vrátane vybavenia podľa § 18 ods. 4.

Neuplatňuje sa.

Prostriedky protipožiarnej ochrany sa nevyžadujú. Plocha je určená iba pre lietanie bezmotorových padákových a závesných klzákov. Základné prostriedky pre poskytnutie prvej pomoci má pilot v individuálnej výbave.

e) spôsob zabezpečenia zabránenia prístupu neoprávnených osôb k lietadlám a do objektov podľa § 2 písm. y)

Neuplatňuje sa.

Vzhľadom k povahe plochy a druhu lietania pre ktoré je plocha určená nie je potrebné zabezpečenie prístupu. Turistický chodník vedie mimo miesta určeného pre vzlet.

f) spôsob zabezpečenia lietadla a objektov podľa § 2 písm. y) proti ich zneužitiu alebo poškodeniu

Neuplatňuje sa.

Pilot si za svoje lietajúce športové zariadenie zodpovedá sám.

g) plán odstraňovania lietadla neschopného pohybu na prevádzkovej ploche alebo v jej blízkosti určený podľa charakteristík lietadla, pre ktoré je osobitné letisko určené

Neuplatňuje sa.

Pilot si za svoje lietajúce športové zariadenie odnesie mimo miesta vzletu, tak aby nebránil vo vzlete ostatným pilotom.

h) spôsob údržby osobitného letiska

Neuplatňuje sa.

i) spôsob údržby vizuálnych prostriedkov na osobitnom letisku

V priestore štartu sú umiestnené fléry na vizualizáciu prúdenia vzduchu pre potreby vzletu.

j) prekážkové roviny a plochy vrátane grafického zobrazenia takýchto rovín a plôch

Neuplatňuje sa.

Vzlet je obmedzený aktuálnymi podmienkami ako je smer, sila a rýchlosť vetra, výška a spodná základňa oblačnosti, vplyv turbulencie a rozvoj termického prúdenia. Plocha je vhodná pre vzlet v smeroch od 150° - 220°.

l) spôsob monitorovania prekážkových rovín a plôch

Neuplatňuje sa.

m) spôsob kontroly prevádzkových plôch a vizuálnych prostriedkov na osobitnom letisku

Neuplatňuje sa.

n) spôsob a pravidelnosť kontroly technických parametrov

Neuplatňuje sa.

o) kritický typ lietadla, pre ktoré je osobitné letisko určené

Letový terén je určený pre bezmotorové padákové a závesné klzáky bez obmedzenia.

p) postupy prevádzkovania osobitného letiska počas verejných leteckých podujatí

Neuplatňuje sa.

Celkový popis plochy, prístup, parkovanie, lietanie a obmedzenia

Štart sa nachádza na lúke nad obcou Podkonice. Štartovaciu plochu tvorí otvorený priestor v blízkosti poľnej cesty . Priestor je dostatočne veľký aj na vzlet viacerých klzákov naraz, pričom je možný let maximálne dvadsiatich klzákov v blízkosti vzletu v jednom čase. Štartovacia plocha je vhodná pre pilotov všetkých kategórii. Je vhodná na výcvik v lietaní. Prístup na plochu je možný po poľnej ceste, po zaparkovaní áut pri chate na Plešiach, ale aj po vyznačenej turistickej trase. Vzlet je obmedzený aktuálnymi poveternostnými podmienkami ako je smer, sila a rýchlosť vetra, vplyv turbulencie a rozvoj termického prúdenia. Vlastník pozemkov upozorňuje že ak sa nebudú dodržiavať dohodnuté podmienky nevyužívanie plochy od 20. mája

do zbere úrody sena, vlastník pozemkov zruší povolenie pre využívanie plochy na vzlety padákových a závesných klzákov.

Údaje o štartovacej ploche:

Nadmorská výška vzletu: 950 m

Prevýšenie nad pristávacou plochou: 400 m

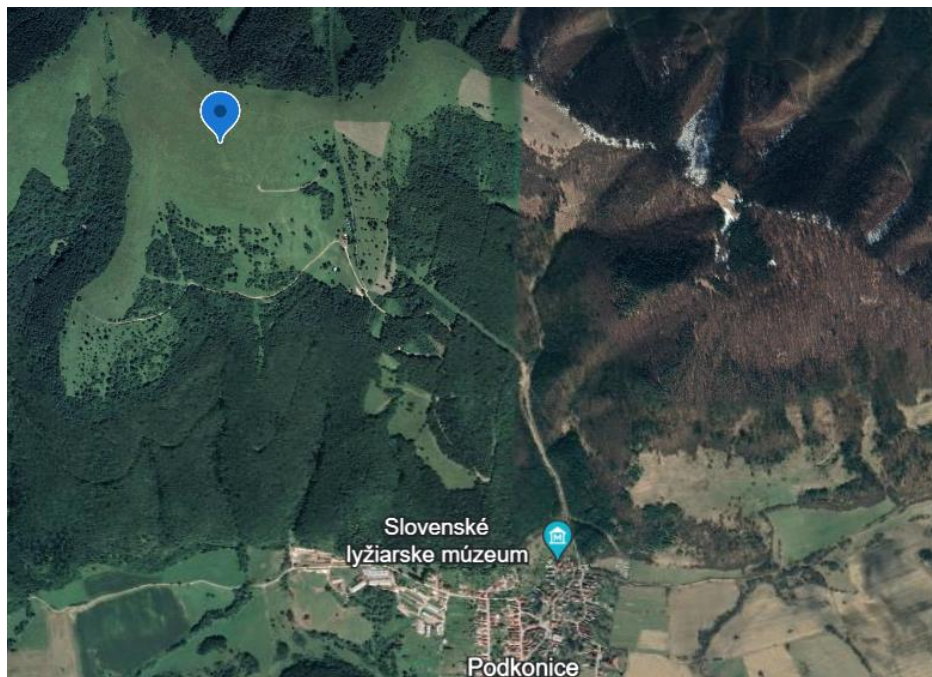
GPS súradnice: 48° 48' 57'' N 19° 14' 33'' E

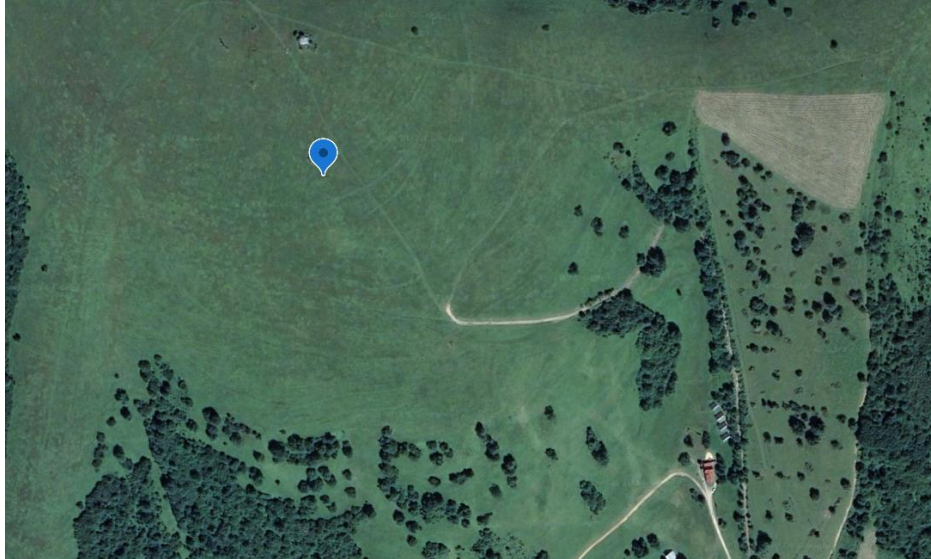
Smer štartu: vzlet je možný v smeroch 150° - 220°

Max. rýchlosť vetra pre štart: padákové klzáky 8 m/s, závesné klzáky 12 m/s

Max. počet LŠZ: 20 ks LŠZ

Sklon plochy: v závislosti od miesta štartu od 3° do 15°





Priestor pristátia:

Plocha pre pristátie sa nachádza západne od obce Podkonice. Smer pristátia voliť podľa aktuálneho vetra. Plocha nie je opatrená veterným rukávom. Na ploche je umiestnená veterná fléra.



Údaje o pristávacej ploche:

Nadmorská výška: 450 -550 m

Na plochách bez poľnohospodárskych plodín a na lúkach, kde sa pasie dobytok.

Smer vetra pre pristátie: 140-250°

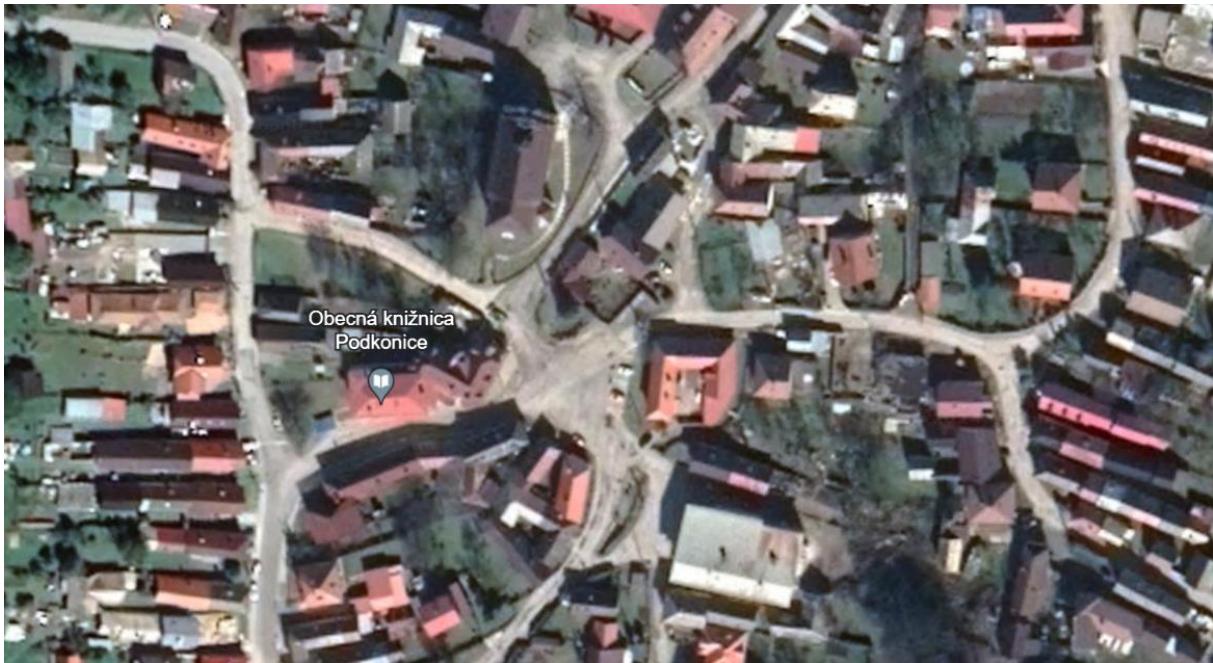
Prekážky v okolí: Stromy a kríky, drôty vysokého napätia,

Sklon plochy: 3° - 10°

Parkovanie:

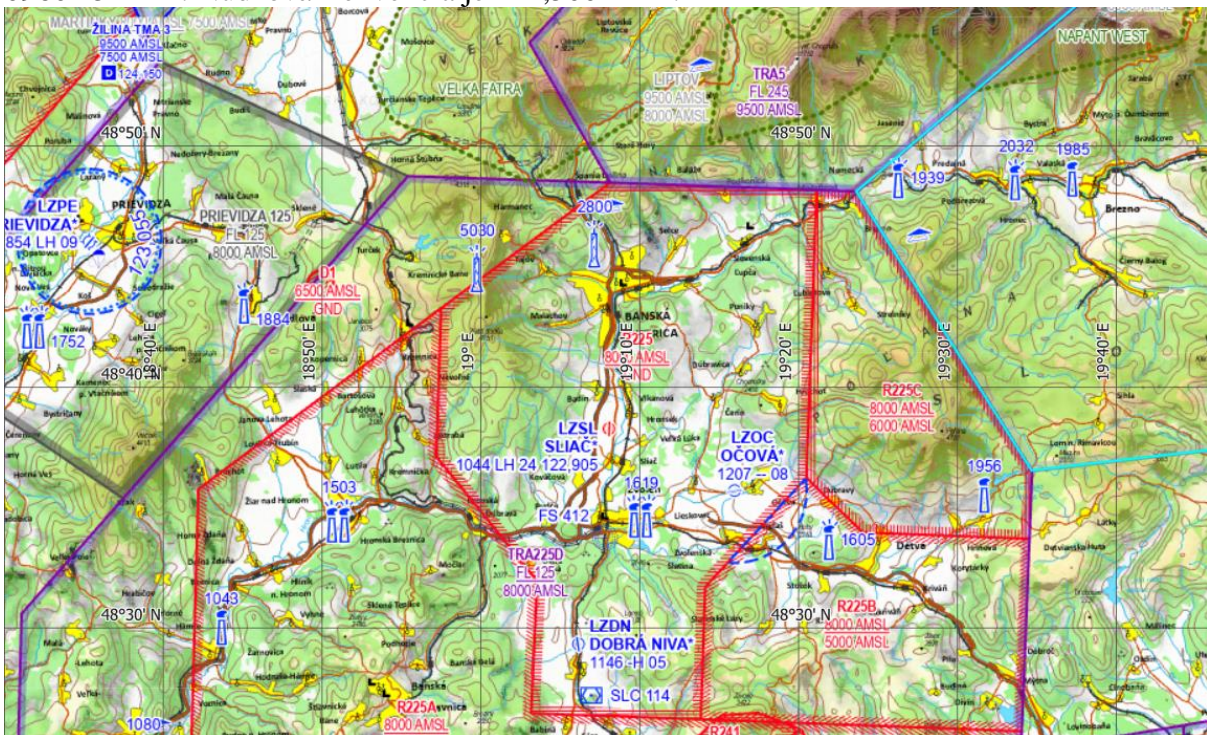
Parkovanie je možné na námestí v obci Podkonice.

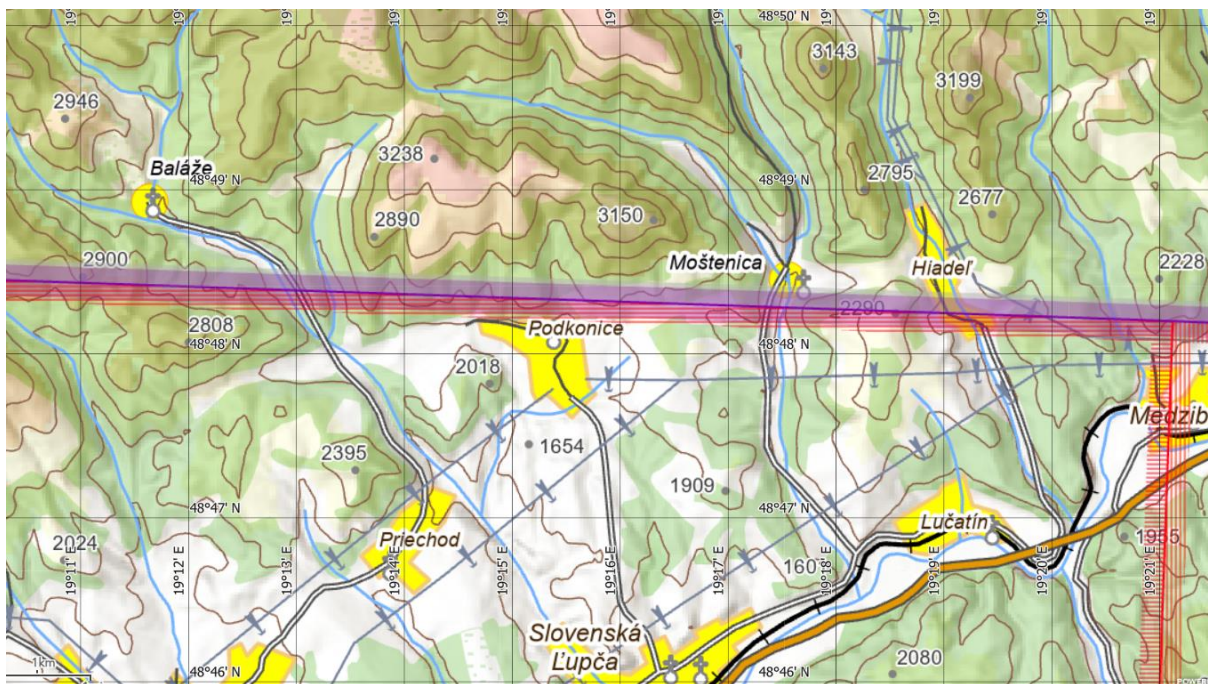
Fotka parkovacej plochy



Vzdušný priestor:

Plocha sa nachádza vo vzdušnom priestore triedy G avšak v bezprostrednej blízkosti priestorov letiska Sliac ku ktorému patrí priestor LZR225, ktorý siaha od zeme do výšky 8000 ft AMSL a začína na hranici obce Podkonice. Preto je potrebná koordinácia s vojenským pracoviskom letovej prevádzky Sliac TWR na frekvencii 122,905 alebo na telefónnom čísle 0960 452 122. Núdzová frekvencia je 121,500 MHz.





Ohlasovanie leteckých nehôd:

Leteckú nehodu je možné ohlásiť prostredníctvom telefónneho spojenia na nasledujúcich číslach:

Všeobecná tiesňová linka tel.:	112
Stredisko pátrania a záchranu RCC Bratislava, tel.:	+421 905 772 181
RLP LAA SR:	+421 948 700 402
Prezident LAA SR:	+421 903 441 416
Letecký a námorný vyšetrovací útvar:	+421 917 120 141